



MEB consulting s.r.o.
Čadečka 1592
022 01 Čadca

IČO : 51678578
DIČ : 2120792179
+421 917 788 925

www.mebarchitects.eu
meb@mebarchitects.eu

PD kolumbária pre lokalitu Slávičie údolie

PD na SP

Textová časť

A– Súhrnná technická správa

Investor: MARIANUM – Pohrebništvo mesta Bratislavy
Architekt: Ing. arch. Eva Babuliaková, Ing.arch. Matej Babuliak

január 2024

A. Súhrnná technická správa

1. Identifikačné údaje stavby a investora:.

Stupeň: Projektová dokumentácia na stavebné povolenie.
Investor: MARIANUM – Pohrebníctvo mesta Bratislavy
Šafarikovo námestie č.3, 811 02 Bratislava
Majiteľ pozemku: Hlavné mesto SR Bratislava, Primaciálne námestie1, Bratislava
Parcelné číslo: parc.č. 2995/2, 3-20084/1 k.ú. Karlova Vec, obec Bratislava – Karlova Ves

Názov stavby: PD na ohlásenie drobnej stavby pre lokalitu Slávičie údolie

Miesto stavby: Cintorín Slávičie údolie

Technické údaje: Zastavaná plocha objektu: 11,12m²
Spevnená plocha objektu: 683m²

Generálny projektant: **MEB Consulting s.r.o.** , Hrubá Strana 1535, Bzince pod Javorinou, 91611

Zodpovedný projektant: Ing.arch. Eva Babuliaková
reg. č. 2237 AA
Javorinská 14, 915 01 Nové Mesto nad Váhom

2. Základné údaje o stavbe

Projektová dokumentácia rieši výstavby urnových stien – kolumbárií v rámci lokality cintorína Slávičie údolie. V súčasnosti sa jedná o zelenú plochu vedľa vnútronej pešej komunikácie cintorína.



2.1 Architektonické riešenie:

Predmetom riešenia je vytvoriť estetické funkčné riešenie pre umiestnenie urien.

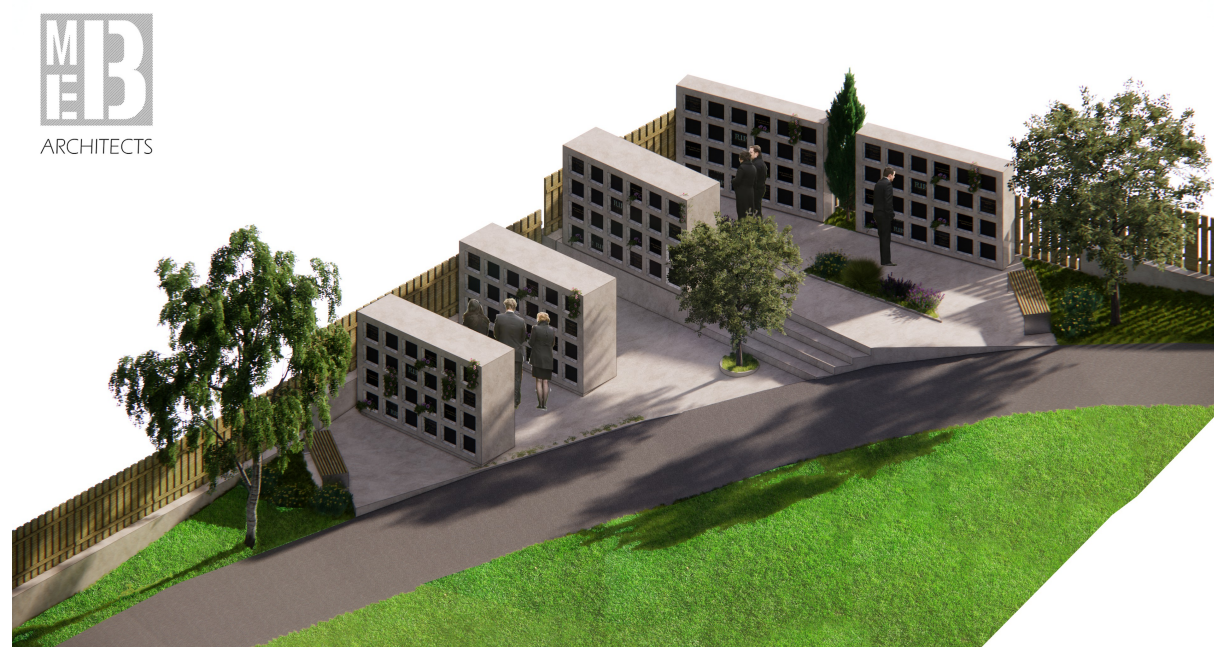
Návrh počíta s vytvorením kolumbárií umiestneným v radoch. Spolu sa jedná o 4 rady, pričom prvé tri sú riešené ako obojstranné a posledný rad ako jednostranný. Posledný rad je umiestnený na juho východnej hranici riešeného územia.

Samotná hmota kolumbária pozostáva hlavne zo železobetónového prefabrikovaného bloku. Esteticky sme zvolili ponechať vybrovaný betón s tým, že jednotlivé schránky sú uzavreté pomocou kameňa z čiernej leštenej žuly. Vzniká tak zaujímavý kontrast medzi kameňom a surovým betónom. Pričom, ale hlavne čierny kameň vytvára pietny dojem.

Návrh okrem samotných kolumbárií rieši aj úpravu ich okolia.

Vzhľadom na fakt, že riešené územie je mierne svahovité, vytvárame dve spevnené roviny, vzájomne spojené betónovým schodiskom. Schodisko taktiež navrhujeme riešiť z betónových dielcov.

V rámci zóny umiestňujeme aj dve lavičky na odpočinok, zelené plochy a pergolu, ktorá bude dotvárať atmosféru miesta a zároveň slúžiť ako bio klimatická pergola pre zlepšenie trávenia času v letných mesiacoch.



2.2 Stavebno technické riešenie:

Konštrukcia jednotlivých kolumbárií pozostáva zo spodného простého betónu. Na ten sú potom umiestnené debniace tvárnice DT 200 v troch radoch s výstužou a betonávkou. Priestor medzi stenami z debniac-ich tvárnic je vyplnený štrkom. Na steny z debniac-ich tvárnic je umiestnená železobetónová základová doska. Na túto dosku sa potom umiestňuje prefabrikovaný betónový dielec slúžiaci ako podesta pre prefabrikovaný dielec samotného kolumbária. Kolumbárium tvorí jednotlivé komory 370 x 370 mm umiestnené v troch radoch a štyroch stĺpcoch.

Strešná krytina je tvorená oplechovaním.

Altánok je riešený ako drevená stavba, pričom hlavnou časťou sú stĺpy z KVH hranolov, kotvené do betónových pätiiek. Na stĺpy sú následne umiestnené dva trámy a krokvy.

8. Starostlivosť o životné prostredie

Búracie práce nebudú mať negatívny vplyv na životné prostredie. Pri búracích prácach budú jednotlivé druhy odpadu triedené a dočasne uskladnené na pozemku tak, aby bola zabezpečená ochrana životného prostredia.

9. Vplyv stavby na životné prostredie

Vplyv hotovej stavby na životné prostredie sa nemení. Predmetná stavba nemá negatívny dopad na životné prostredie vybranej lokality. Stavba nebude produkovať škodlivé otrasy a vibrácie, prach, zápach, osľňovanie a ani zatieňovanie nad limity hygienických hodnôt.

10. Konceptia manipulácie s odpadom

Počas plánovanej prestavby a modernizácie objektu je predpoklad tvorby odpadov charakteristických pre stavebnú činnosť, prípadne pre demolačnú činnosť. Tieto odpady sú uvedené v nasledovnej tabuľke podľa vyhlášky 365/2015:

	kat. číslo	názov odpadu	kategória	množstvo m ³
1	170101	betón	O	0,1m ³
3	170904	Zmiešané odpady zo stavieb a demolácií iné ako uvedené v 17 09 01, 17 09 02 a 17 09 03	O	0,1m ³
4	150101	Obaly z papiera a lepenky neznečistený	O	0,2m ³
		spolu		0,4m ³

Navrhovaný spôsob nakladania s odpadmi:

Drevené palety budú dočasne uskladnené na pozemku investora a následne vrátené dodávateľovi. Obalové materiály budú vytriedené a odnesené do separovaného zberu odpadu.

Na zneškodnenie odpadov typu „O“ sú spravidla využívané riadené skládky stavebných odpadov, ktoré sú najbližšie k miestu stavby. V prípade výskytu nebezpečných odpadov „N“ si stavebník v predstihu zmluvne zabezpečí oprávnený subjekt, ktorý tieto NO zneškodní v súlade so zákonom č. 79/2015.

UPOZORNENIE: NAVRHOVANÉ MATERIÁLY, VÝROBKY A PRODUKTY SÚ REFERENČNÉ. JE MOŽNÉ ICH ZAMENIŤ ZA MATERIÁLY, VÝROBKY A PRODUKTY S ROVNAKÝMI, ALEBO LEPŠÍMI VLASTNOSTAMI. ZMENU POUŽITÝCH MATERIÁLOV JE POTREBNÉ ODSÚHLASIŤ SO ZODPOVEDNÝM PROJEKTANTOM A INVESTOROM !

11. Termíny začatia a dokončenia prestavby.

Predpokladaný termín zahájenia stavebných prác je II. štvrťrok 2024.

Termín ukončenia prác sa uvažuje III. štvrťrok 2024.

12. Celkové náklady rekonštrukcie .

Pozri časť rozpočet.

13. BEZPEČNOSŤ PRÁCE A TECHNICKÝCH ZARIADENÍ PRI PREVÁDZKE .

Prevádzka zariadenia sa bude riadiť platnou legislatívou bezpečnosti a ochrane zdravia pri práci a bezpečnosti technických zariadení.

Všeobecné povinnosti pri zabezpečovaní bezpečnosti práce a zariadení pri prevádzke:

Vykonávať opatrenie so zreteľom na všetky okolnosti týkajúce sa práce a v súlade s právnymi predpismi a ostatnými predpismi na zaistenie bezpečnosti a ochrany zdravia pri práci.

Zisťovať nebezpečenstvá a ohrozenia, posudzovať riziko a vypracovať písomný dokument o posúdení rizika pri všetkých činnostiach vykonávaných zamestnancami

Určovať bezpečné pracovné postupy

Vydávať vnútorné predpisy, pravidlá o bezpečnosti a ochrane zdravia pri práci a dávať pokyny na zaistenie bezpečnosti a ochrany zdravia pri práci o Vo vnútorných predpisoch stanoviť podmienky bezpečnosti práce a ochrany zdravia pri bezprostrednom a vážnom ohrození života a zdravia / havárijné plány /

Pravidelne, zrozumiteľne a preukázateľne oboznamovať každého zamestnanca s právnymi a ostatnými predpismi na zaistenie bezpečnosti a ochrany zdravia pri práci

Oznamovať príslušným orgánom vznik pracovných úrazov, chorôb z povolania a iných poškodení zdravia z práce, havárií

Zisťovať a odstraňovať príčiny vzniku pracovných úrazov, viesť evidenciu a ich registráciu / spôsob evidencie a registrácie stanovuje vyhláška MPSVR 500/2006 Z.z., ktorou sa ustanovuje vzor záznamu o registrovanom pracovnom úraze/. a pod.

• Zdroje ohrozenia zdravia a bezpečnosti pracovníkov:

- o ohrozenie požiarom
- o ohrozenie chemickým faktorom
- o ohrozenie fyzikálnym faktorom (hluk, vibrácie, expozícia magnetickému poľu, UV žiarenie)
- o ohrozenie mikroklimatickými pomermi (tlak, teplota vzduchu, vlhkosť vzduchu, prúdenie vzduchu)
- o zariadenia a rozvody elektrickej energie pri poruche, poškodení alebo neodbornom zaobchádzaní
- o nebezpečenstvo pošmyknutia, potknutia a pád osôb
- o ohrozenie vyplývajúce z ľudského faktora – nedisciplinovanosť, zábudlivosť, zanedbaním
- o používania osobných ochranných pracovných prostriedkov, chybami človeka.

- Vyhodnotenie neodstrániteľných nebezpečenstiev a neodstrániteľných ohrození
 - o Podľa § 3 písm. h) a i) zákona č. 124/2006 Z. z. neodstrániteľné nebezpečenstvo a neodstrániteľné ohrozenie je také nebezpečenstvo a ohrozenie, ktoré podľa súčasných vedeckých a technických poznatkov nemožno vylúčiť ani obmedziť.

Faktor pracovného prostredia	Neodstrániteľné nebezpečenstvo	Neodstrániteľné ohrozenie	Ochranné a preventívne opatrenia
Pracovné prostredie	nebezpečné povrchy	pošmyknutie, zakopnutie a úraz v dôsledku pádu	1,4,9,11
Pracovné prostredie	Zlý/obmedzený prístup ku predmetom a prvkom interiéru	Úraz v dôsledku nárazu do predmetov, prístrojov nábytku a stavieb, pádu, pošmyknutia	1, 4, 9, 13
Pracovné prostredie	Infekčný materiál	Nakazenie infekčným materiálom	1-4
Výška	pád predmetov, práca vo výške	úraz v dôsledku pádu predmetov, úraz v dôsledku pádu	1,2
Manipulácia s materiálom	pád bremena na nohy	úraz z neopatrnosti	1,2
Elektrická energia	nebezpečné elektrické napätie a elektrické prúdy	elektr. skrat- vznik požiaru	1 - 8,11
Elektrická energia	nebezpečné elektrické napätie a elektrické prúdy	dotyk so živou časťou pri prevádzke	1 - 6,8,11
Elektrická energia	nebezpečné elektrické napätie a elektrické prúdy	dotyk so živou časťou pri poruche	1 - 5,7,8,11
Látky horľavé	zvýšená teplota, prítomnosť, horľaviny, oxidač. prostriedku	vznik požiaru v prípade vznietenia	1 – 5,10,11

	O ₂		
Škodlivé žiarenie	UV žiarenie	Ožiarovanie germicídnymi žiaričmi	1-4, 14

• Spôsob obmedzenia rizikových vplyvov

- 1- Zabezpečenie riadneho zaškolenia pracovníkov obsluhy a oboznámenie s možnými rizikami a nebezpečnými miestami na zariadení, manipuláciou s nebezpečnými látkami.
- 2- Použitie pracovných a ochranných pomôcok podľa predpisu.
- 3- Umiestnenie výstražných tabuliek zakazujúcich prístup nepovolaným osobám.
- 4- Bezpečnostné značenie v zmysle NV SR č. 387/2006 Z. z., o požiadavkách na zaistenie bezpečnostného a zdravotného označenia pri práci. Účelom bezpečnostných značiek je rýchle upútať pozornosť na zdroje rizika alebo na ochranné opatrenia.
- 5- Práca s otvoreným ohňom pri dodržiavaní bezpečnostných postupov a opatrení.
- 6- Ochrana pred úrazom el. prúdom v normálnej prevádzke - izolovaním živých častí, zábranami alebo krytím, prekážkami, umiestnením mimo dosahu. Prácu vykonávať s potrebnou kvalifikáciou.
- 7- Ochrana pred úrazom el. prúdom pri poruche - samočinným odpojením napájania, použitím zariadení triedy ochrany II nevodivým okolím. Prácu vykonať s potrebnou kvalifikáciou.
- 8- Pravidelné revízne prehliadky vykonávané pracovníkmi s predpísanou kvalifikáciou.
- 9- Údržba podláh a zábradlí, vyznačenie uličiek, schodov, ochranné kryty nebezpečných priestorov.
- 10- Výber vhodných pracovných postupov (využívanie automatizácie, mechanizácie, hermetizácie, zdraviu škodlivé látky umiestňovať v tesnom a uzatvorenom zariadení, znížovať mieru kontaktu obsluhujúcich pracovníkov ako s chemikáliami, uplatňovanie primeraných organizačných opatrení, napr. zníženie počtu zamestnancov, ktorí môžu byť ohrození chemickými faktormi.
- 11- Pravidelné kontroly stavu pracoviska s odstraňovaním nebezpečných stavov.
- 12- Ochrana objektu
- 13- Zabezpečenie vhodných pomôcok, nástrojov, manipulačných predmetov a interiérového vybavenia

• Požiadavky na prevádzkovú dokumentáciu

o V zmysle §4 ods.2 prevádzkovateľom spracovaná prevádzková dokumentácia bude obsahovať informácie o bezpečnom umiestnení, inštalácii, používaní, kontrole, údržbe a oprave strojov, prístrojov a technických zariadení so zohľadnením podmienok sprievodnej dokumentácie obdržanej od dodávateľa, resp. výrobcu strojov, prístrojov a zariadení.

14. Plán bezpečnosti a ochrany zdravia pri práci

Povinnosťou zhotoviteľa je počas zhotovovania diela rešpektovať všetky platné právne predpisy súvisiace s bezpečnosťou a ochranou zdravia pri práci a súvisiace s požiarou ochranou. Stavebník poverí oprávnenú osobu, resp. po dohode zhotoviteľ vykonávať činnosti koordinátora bezpečnosti v zmysle vyhlášky č. 396/2006 Z.z. o minimálnych bezpečnostných a zdravotných požiadavkách na stavenisko, ktorý bude vykonávať činnosti podľa tejto vyhlášky, napr. vypracovanie plánu bezpečnosti a ochrany zdravia pri práci, oznamovacia činnosť inšpektorátu práce, kontrolná činnosť a pod.

15. Bezpečnostné predpisy

Počas stavebných prác je zhotoviteľ povinný rešpektovať a dodržiavať normy, technické a technologické postupy a riadiť sa zákonom č. 124/2006 Z.z. o bezpečnosti a ochrane zdravia pri práci a o zmene a doplnení niektorých zákonov a vyhláškou č. 147/2013 Z.z. ktorou sa ustanovujú podrobnosti na zaistenie bezpečnosti a ochrany zdravia pri stavebných prácach a prácach s nimi súvisiacich a podrobnosti o odbornej spôsobilosti na výkon

niektorých pracovných činností. Na stavenisku bude zhotoviteľ v plnom rozsahu rešpektovať v súvislosti s bezpečnosťou a ochranou pri práci všetky platné právne predpisy v SR, hlavne:

- Ústavný zákon č. 23/1991 Zb. Listina základných práv a slobôd
- Vyhláška č. 59/1982 Zb., ktorou sa ustanovujú základné požiadavky na zaistenie bezpečnosti práce a technických zariadení
- Zákon č. 124/2006 Z.z. o bezpečnosti a ochrane zdravia pri práci a o zmene a doplnení niektorých zákonov
- Zákon č. 125/2006 Z.z. o inšpekcii práce a o zmene a doplnení zákona č. 82/2005 Z.z. o nelegálnej práci a nelegálnom zamestnávaní a o zmene a doplnení niektorých zákonov
- Zákon č. 311/2001 Z.z. Zákonník práce
- Vyhláška č. 147/2013 Z.z. ktorou sa ustanovujú podrobnosti na zaistenie bezpečnosti a ochrany zdravia pri stavebných prácach a prácach s nimi súvisiacich a podrobnosti o odbornej spôsobilosti na výkon niektorých pracovných činností.
- Zákon č. 391/2006 Z.z. o minimálnych bezpečnostných a zdravotných požiadavkách na pracovisko
- Zákon č. 392/2006 Z.z. o minimálnych bezpečnostných a zdravotných požiadavkách pri používaní pracovných prostriedkov
- Zákon č. 395/2006 Z.z. o minimálnych požiadavkách na poskytovanie a používanie osobných ochranných pracovných prostriedkov
- Zákon č. 396/2006 Z.z. o minimálnych bezpečnostných a zdravotných požiadavkách na stavenisko
- Ústavný zákon č. 460/1992 Z.z. Ústava SR
- Vyhláška č. 508/2009 Z.z., ktorou sa ustanovujú podrobnosti na zaistenie bezpečnosti a ochrany zdravia pri práci s technickými zariadeniami tlakovými, zdvíhacími, elektrickými a plynovými a ktorou sa ustanovujú technické zariadenia, ktoré sa považujú za vyhradené technické zariadenia
- Vyhláška č. 532/2002 Z.z. , ktorou sa ustanovujú podrobnosti o všeobecných technických požiadavkách na výstavbu a o všeobecných technických požiadavkách na stavby užívané osobami s obmedzenou schopnosťou pohybu a orientácie.

16. Zvláštne opatrenia

- Počas realizácie prác bude zhotoviteľ rešpektovať pokyny stavebníka v súvislosti s prevádzkou Daňového úradu.
- Zhotoviteľ bude dôsledne rešpektovať vyznačené priestory pre realizovanie prác a pohyb zamestnancov vo väzbe na prevádzku.
- Zhotoviteľ zabezpečí dôsledné oddelenie prevádzky daňového úradu a prevádzky výstavby.

Opatrenia koordinovať so zástupcom stavebníka.

- Pri prípadnej realizácii prác mimo staveniska zhotoviteľ zabezpečí dočasné označenie priestoru, kde sú vykonávané práce.
- Počas stavebnej činnosti bude zhotoviteľ stavby dodržiavať podmienky „dohodnutého režimu“, t. zn. stavba bude vykonávaná počas dní a hodín podľa dohody so stavebníkom.
- Pred začatím stavebnej činnosti v lokalite je zhotoviteľ stavby povinný oboznámiť sa so stavom staveniska.
- Zhotoviteľ je zodpovedný za zabezpečenie dostatočnej ochrany hotových konštrukcií pred poškodením.
- Zhotoviteľ je povinný byť poistený na ním spôsobené škody.
- Zhotoviteľ pri realizácii diela bude rešpektovať všetky podmienky vydané stavebným úradom a taktiež bude rešpektovať aj podmienky dotknutých orgánov a organizácií k dokumentácii .

17. Spracovatelia

- A- Súhrnná technická správa: Ing.arch. Matej Babuliak
- B - Architektúra: Ing.arch. Eva Babuliaková, Ing.arch. Matej Babuliak
- C- Umiestnenie objektu do katastra obce: Ing.arch. Matej Babuliak
- D Statický posudok: Ing. Gabriel Kovács
- E- Výkaz výmer: Ing. Ján Suran

Správu vypracoval

Ing.arch. Matej Babuliak
január 2024